

แนวคิดการบริหารบัณฑิตวิทยาลัย
มหาวิทยาลัยทักษิณ ระยะ 4 ปี
ปีการศึกษา 2562 – 2565

ฉบับปรับให้สอดคล้องกับแผนยุทธศาสตร์การพัฒนาศึกษาบัณฑิตวิทยาลัย
มหาวิทยาลัยทักษิณ ระยะ 4 ปี
ปีการศึกษา 2562 - 2565

ได้รับความเห็นชอบจากคณะกรรมการประจำบัณฑิตวิทยาลัย
ในการประชุมสมัยสามัญ ครั้งที่ 3/2562
วันพฤหัสบดีที่ 1 สิงหาคม 2562

ทบทวนครั้งที่ 1

ได้รับความเห็นชอบจากคณะกรรมการประจำบัณฑิตวิทยาลัย
ในการประชุมสมัยสามัญ ครั้งที่ 4/2563
วันพฤหัสบดี 13 สิงหาคม 2563

ได้รับความเห็นชอบจากคณะกรรมการนโยบายและการพัฒนามหาวิทยาลัย
ครั้งที่ 7/2563 วันพุธที่ 16 กันยายน 2563

ได้รับความเห็นชอบจากสภามหาวิทยาลัย ในการประชุม ครั้งที่ 1/2564
วันเสาร์ที่ 16 มกราคม 2564

แนวคิดการบริหารบัณฑิตวิทยาลัย มหาวิทยาลัยทักษิณ ระยะ 4 ปี

ปีการศึกษา 2562 – 2565

การบริหารบัณฑิตวิทยาลัยในระยะ 4 ปีนี้ จำเป็นต้องปรับตัวอย่างมาก เนื่องจากบริบทความต้องการของสังคม ตามการเปลี่ยนแปลงแบบ Disruption บริบทความต้องการของผู้เรียน โครงสร้างประชากร กระแสการให้ความสำคัญสูงสุดกับการมีรายได้มากกว่าระดับการศึกษาที่สูงขึ้น ทิศทางการวิจัยของชาติ ทิศทางอุดมศึกษาของกระทรวงอุดมศึกษา วิทยาศาสตร์ วิจัยและนวัตกรรม รวมถึงการเป็นมหาวิทยาลัยนวัตกรรมเพื่อสังคมของมหาวิทยาลัยทักษิณ เหล่านี้ทำให้บัณฑิตวิทยาลัยต้องทบทวนแนวทางการบริหารงานระยะ 4 ปี เพื่อให้สามารถร่วมผลักดันบัณฑิตศึกษาไปในทิศทางที่มหาวิทยาลัยกำหนด คือ **“มหาวิทยาลัยนวัตกรรมสังคม”**

หลักการพัฒนาแนวคิดในการบริหารบัณฑิตวิทยาลัย ระยะ 4 ปี ปีการศึกษา 2562 – 2565

- 1) ตอบสนองสิ่งแวดล้อมภายนอก บริบทมหาวิทยาลัยทักษิณ หลักการจัดการบัณฑิตศึกษา และบริบทของบัณฑิตวิทยาลัย
- 2) ใช้พันธกิจของบัณฑิตวิทยาลัยเป็นขอบเขตของการวิเคราะห์
- 3) และเพื่อให้การเติบโตทางวิชาการของมหาวิทยาลัยทักษิณมีทิศทางที่ชัดเจน ตอบสนองทิศทางการพัฒนาประเทศ จำเป็นต้องมีทั้ง
 - 3.1) วิสัยทัศน์การจัดการศึกษาระดับบัณฑิตศึกษาและ
 - 3.2) วิสัยทัศน์ของบัณฑิตวิทยาลัยในฐานะหน่วยงานขับเคลื่อนและกำกับคุณภาพและมาตรฐาน
- 4) แก้ปัญหาเดิมควบคู่กับการพัฒนาให้สอดคล้องกับบริบทที่เกี่ยวข้อง อันรวมถึงข้อมูลที่สะท้อนจากผู้มีส่วนได้ส่วนเสีย

ข้อมูลเบื้องต้นของบัณฑิตวิทยาลัย

มหาวิทยาลัยทักษิณ เป็นสถาบันอุดมศึกษาในภาคใต้ ตั้งขึ้นเพื่อเป็นสถาบันการศึกษาที่สนองตอบความต้องการพัฒนากำลังคนของท้องถิ่น สำหรับการจัดการศึกษาในระดับบัณฑิตศึกษามหาวิทยาลัยทักษิณ ได้เริ่มดำเนินการจัดการเรียนการสอนอย่างเป็นทางการตั้งแต่ปีการศึกษา 2523 จวบจนถึงปัจจุบัน นับเป็นระยะเวลา 4 ทศวรรษ ปัจจุบันการบริหารจัดการศึกษาระดับบัณฑิตศึกษา ดำเนินการโดยบัณฑิตวิทยาลัยร่วมกับคณะและหน่วยงานที่เกี่ยวข้อง ปัจจุบันบัณฑิตวิทยาลัยมีอาจารย์ประจำ 2 คน (ศาสตราจารย์ 1 คน และอาจารย์ 1 คน) และมีบุคลากรสายสนับสนุน 4 คน (ชำนาญการพิเศษ 1 คน ชำนาญการ 2 คน และปฏิบัติการ 1 คน) ทำหน้าที่ประสานงานกับหลักสูตรบัณฑิตศึกษา 34 หลักสูตร (ระดับประกาศนียบัตรบัณฑิต 1 หลักสูตร ระดับปริญญาโท 26 หลักสูตร ระดับปริญญาเอก 7 หลักสูตร)

วิสัยทัศน์ พันธกิจ สมรรถนะหลัก ค่านิยมและวัฒนธรรมองค์กร

วิสัยทัศน์	
ผลักดันบัณฑิตศึกษามหาวิทยาลัยทักษิณเป็นบัณฑิตศึกษานวัตกรรมสังคมและความยั่งยืนภายในปี 2567 (Accelerating TSU Graduate Education for Social Innovation and Sustainability by 2024)	
พันธกิจ	
<ol style="list-style-type: none"> กำกับดูแลคุณภาพและมาตรฐานการศึกษาระดับบัณฑิตศึกษา ส่งเสริมและสนับสนุนการปรับปรุงหลักสูตรเดิมและพัฒนาหลักสูตรใหม่ระดับบัณฑิตศึกษา ส่งเสริมและสนับสนุนการพัฒนาสมรรถนะหลักและสมรรถนะสากลของอาจารย์และบุคลากรบัณฑิตศึกษา ส่งเสริมและสนับสนุนการสร้างสรรคและเผยแพร่ผลงานวิจัยระดับบัณฑิตศึกษา แสวงหาแหล่งทุนพัฒนาบัณฑิตศึกษาและเครือข่ายความร่วมมือ พัฒนาระบบบริหารจัดการบัณฑิตวิทยาลัยให้มีประสิทธิภาพและเกิดประสิทธิผล 	
สมรรถนะหลัก	
<ol style="list-style-type: none"> ความสามารถในการร่วมส่งมอบบัณฑิตจากหลักสูตรที่ได้มาตรฐานบัณฑิตศึกษาของประเทศไทย การบริการด้วยมิตรไมตรีและเอื้ออาทร ความสามารถในการเสริมประสบการณ์ “นวัตกรรมสังคม” และ “การพัฒนาที่ยั่งยืน” 	
ค่านิยมร่วม(GS – TSU)	วัฒนธรรมองค์กร
G Good Governance ยึดหลักธรรมาภิบาล	รัก รู้รักสามัคคีมีใจเป็นหนึ่งเดียว
S Standard มุ่งมั่นมาตรฐาน	ร่วม ร่วมคิด ร่วมทำ ร่วมแก้ปัญหา ร่วมพัฒนา
T Teamwork ทำงานเป็นทีม	ร่วมรับผิดชอบ
S Service mind/Smile ยิ้มและมีจิตบริการ	เรียนรู้ เรียนรู้ตลอดเวลาเพื่อพัฒนาไปสู่องค์กรแห่งการ
U Ultimate Goal ฝันให้ไกลไปให้ถึง	เรียนรู้

หลักสูตรและบริการ

หลักสูตร/บริการ		ผู้เรียนและผู้รับบริการ	กระบวนการส่งมอบ
การกำกับมาตรฐานการศึกษา ระดับบัณฑิตศึกษา (รวมถึงการ เผยแพร่ผลงานวิจัยของนิสิต)		อาจารย์ประจำหลักสูตร/ผู้รับผิดชอบ หลักสูตรระดับบัณฑิตศึกษา/อาจารย์ พิเศษของทุกหลักสูตร (ยกเว้นหลักสูตร ที่สังกัดวิทยาลัยนานาชาติ)	ทำความเข้าใจและติดตามการบริหาร หลักสูตรระดับบัณฑิตศึกษาตาม มาตรฐานการศึกษาระดับบัณฑิตศึกษา
หลักสูตร	หลักสูตร ปร.ด. สาขาวิชา การพัฒนาที่ยั่งยืน	นิสิตระดับปริญญาเอก หลักสูตร ปร.ด. สาขาวิชาการพัฒนาที่ยั่งยืน	จัดการเรียนการสอน/คุษุณินิพนธ์
	ประกาศนียบัตรชุดวิชา (Non degree program)	ผู้เรียนชุดวิชา	จัดการเรียนการสอนเป็นชุดวิชา
	การเรียนล่วงหน้า (Pre degree program)	ผู้เรียนล่วงหน้า	จัดการเรียนการสอนล่วงหน้าเป็น รายวิชา/ชุดวิชา
	หลักสูตรสหวิทยาการ	อาจารย์ระดับบัณฑิตศึกษา	พัฒนาหลักสูตรและดำเนินการจัด การเรียนการสอนร่วมกัน
รายวิชา	รายวิชาภาษาอังกฤษ ระดับบัณฑิตศึกษา	นิสิตระดับบัณฑิตศึกษา	บริหารจัดการและจัดการเรียน การสอนรายวิชาภาษาอังกฤษระดับ บัณฑิตศึกษา
ทุนการศึกษา		นิสิตระดับบัณฑิตศึกษา	จัดสรรทุนประเภทต่าง ๆ
พัฒนาอาจารย์และบุคลากร บัณฑิตศึกษา		อาจารย์และบุคลากรบัณฑิตศึกษาจาก ทุกหลักสูตร	จัดโครงการพัฒนา

อัตลักษณ์ของบัณฑิตระดับบัณฑิตศึกษา มหาวิทยาลัยทักษิณ

มีคุณธรรมและจริยธรรม มีความรู้จริงในด้านนวัตกรรมสังคม และการพัฒนาที่ยั่งยืน พัฒนาต่อยอดองค์ความรู้
และมีความเป็นสากล

วิเคราะห์บริบทเชิงกลยุทธ์ของบัณฑิตวิทยาลัยและบัณฑิตศึกษา

การวิเคราะห์บริบทเชิงกลยุทธ์ของบัณฑิตวิทยาลัยและบัณฑิตศึกษาประกอบด้วย จุดแข็ง จุดอ่อน โอกาส ปัจจัย
คุกคาม ความได้เปรียบเชิงกลยุทธ์ และความท้าทายเชิงกลยุทธ์ และสรุปยุทธศาสตร์การพัฒนาระยะ 4 ปี โดยใช้พันธกิจ
ของบัณฑิตวิทยาลัยที่มหาวิทยาลัยกำหนดให้เป็นขอบเขตในการวิเคราะห์ ดังรายละเอียดต่อไปนี้

จุดแข็ง จุดอ่อน โอกาส และปัจจัยคุกคาม

จุดแข็ง

1. อาจารย์บุคลากรที่รับผิดชอบบัณฑิตศึกษาและนิสิตระดับบัณฑิตศึกษาเข้าใจมาตรฐานการศึกษา
2. การจัดการศึกษาระดับบัณฑิตศึกษามหาวิทยาลัยทักษิณได้มาตรฐานบัณฑิตศึกษาไทย

3. มีอาจารย์รองรับบัณฑิตศึกษาประมาณ 50% ของอาจารย์ทั้งหมด

4. อาจารย์ระดับบัณฑิตศึกษามีผลงานตีพิมพ์เผยแพร่อย่างต่อเนื่อง และส่วนใหญ่มีตำแหน่งทางวิชาการที่สะท้อนความเชี่ยวชาญในศาสตร์นั้น ๆ ทำให้สามารถเพิ่มคุณภาพของผลงานวิทยานิพนธ์ และทำให้บัณฑิตศึกษาขยายตัวได้กว่า 200% ในช่วง 4 ปีข้างหน้า

5 อาจารย์บัณฑิตศึกษากว่า 23 % มีทักษะภาษาอังกฤษรองรับนิสิตต่างชาติได้ และหลักสูตรส่วนใหญ่เปิดช่องให้รับนิสิตต่างชาติได้

6. ทุกหลักสูตรมีเครือข่ายความร่วมมือทางวิชาการกับสถาบันทั้งในและต่างประเทศ

7. มีสถาบันวิจัยและพัฒนาส่งเสริมและสนับสนุนการทำและเผยแพร่ผลงานวิจัย รวมถึงฝ่ายบริหารกลางฯ ส่งเสริมและสนับสนุนการพัฒนาบุคลากรอย่างต่อเนื่อง

จุดอ่อน

1. นิสิตส่วนใหญ่จบการศึกษาช้ากว่าแผนการศึกษา (ปริญญาโท 3.32 ปี ปริญญาเอก 5.78 ปี)

2. ยังไม่มีการวิเคราะห์ความสอดคล้องของหลักสูตรเดิมและหลักสูตรใหม่ที่ตอบสนองความต้องการของประเทศและภูมิภาค

3. ยังไม่มีหลักสูตรใดได้รับการรับรองคุณภาพระดับสากล

4. โครงการวิจัยขนาดใหญ่ของอาจารย์ที่รองรับนิสิตบัณฑิตศึกษาได้ (ทั้งทุนสนับสนุนและงาน) ยังน้อย

5. การเผยแพร่ผลงานวิจัย/งานสร้างสรรค์ระดับนานาชาติยังจำกัดอยู่ที่อาจารย์กลุ่มเล็ก

6. ผลงานวิจัยของนิสิตระดับบัณฑิตศึกษาเกือบ 50% ไม่ได้เผยแพร่ในวารสารระดับ TCI และระดับนานาชาติ

7. สมรรถนะภาษาอังกฤษของบุคลากรสายสนับสนุนที่รองรับบัณฑิตศึกษา (ทั้งบุคลากรประจำบัณฑิตวิทยาลัยและประจำหลักสูตร) ยังไม่ดีเพียงพอในการรองรับนิสิตและอาคันตุกะต่างชาติ

8. บัณฑิตวิทยาลัยยังแสวงหารายได้เพื่อเพิ่มศักยภาพในการการพึ่งพาตนเองด้านงบประมาณน้อย

9. แม้ในภาพรวมจำนวนนิสิตบัณฑิตศึกษาเพิ่มขึ้น แต่หลักสูตรประมาณ 70% มีนิสิตใหม่น้อยกว่า 2-3 คน หรือไม่มีนิสิตใหม่เป็นเวลาต่อเนื่อง 2-3 ปี

โอกาส

1. กระแสโลกาภิวัตน์/ ยุทธศาสตร์ชาติ 20 ปี /แผน พัฒนาเศรษฐกิจฯ ฉบับ 12 และแผนการศึกษาชาติมีเป้าหมาย “การพัฒนาที่ยั่งยืน” และมหาวิทยาลัยทักษิณจะเป็นมหาวิทยาลัย “นวัตกรรมสังคม”

2. นักศึกษาต่างชาติโดยเฉพาะจากกลุ่มประเทศอาเซียนสนใจเรียนบัณฑิตศึกษาในประเทศไทยเพิ่มขึ้น จึงมีโอกาสดำเนินการจัดการศึกษารองรับคนในอาเซียน 500 ล้านคน

3. ระบบการถ่ายโอนหน่วยกิตในกลุ่มประเทศอาเซียนมีความพร้อมให้นิสิตเลือกเรียนได้หลายประเทศ รวมถึงมีความสะดวกในการเปิดหลักสูตรร่วม

4. กระทรวงอุดมศึกษา ฯ ส่งเสริมการจัดการศึกษาแบบหลักสูตรควบสองปริญญา หลักสูตรร่วมระหว่างสถาบัน และ เปิดโอกาสให้จัดการศึกษาได้หลายประเภท ซึ่งรองรับบริบทนิสิตที่ทำงานประจำเต็มเวลา เช่น Non degree /Pre degree program

5. มีแหล่งทุนวิจัยขนาดใหญ่จากภาครัฐจำนวนมากรองรับการทำวิจัยของอาจารย์

6. ภาคเอกชนขยายตัวในการทำวิจัยเพื่อใช้ในการพัฒนางาน แต่นักวิจัยกว่า 70% มีวุฒิการศึกษาระดับปริญญาตรี (ต้องการนักวิจัยระดับที่สูงขึ้นช่วยพัฒนางานผ่านกระบวนการวิจัย)

7. นิสิตเข้าใหม่ระดับปริญญาตรีมีแนวโน้มลดลงอย่างต่อเนื่อง (มหาวิทยาลัยสามารถระดมทรัพยากรโดยเฉพาะอาจารย์มาพัฒนาบัณฑิตศึกษา)

ปัจจัยคุกคาม

1. การรับจ้างทำการศึกษาค้นคว้าอิสระ/วิทยานิพนธ์ (ขั้นตอนใดขั้นตอนหนึ่งของกระบวนการทำ)
2. จากรายงานการวิจัยระบุว่าธรรมชาติของนักศึกษาต่างชาติชอบ One Stop Service (แต่ระบบบริการนิสิตของมหาวิทยาลัยทุกชนิดเป็นระบบบริการหลายจุด และบุคลากรสายสนับสนุนยังมีข้อจำกัดในการสื่อสารกับต่างชาติ)
3. ขาดปัจจัยดึงดูดทั้งนิสิตไทยและนิสิตต่างชาติให้มาเรียน โดยเฉพาะทุนการศึกษา
4. ทุนการศึกษาระดับบัณฑิตศึกษาจากภาครัฐและเอกชนยังมีน้อยมาก
5. องค์กรทั้งภาครัฐ/เอกชน/เครือข่ายท้องถิ่นมีความต้องการบัณฑิตที่มีทักษะต่างจากเดิม
6. แนวโน้มของหลักสูตรจะเป็นบูรณาการหลายศาสตร์มากขึ้น
7. เทคโนโลยีเปลี่ยนแปลงแบบก้าวกระโดด
8. บัณฑิตศึกษาของทุกสถาบันเร่งสร้าง Visibility เพื่อประโยชน์ในการขยายการรับนักศึกษา

ความท้าทายเชิงกลยุทธ์ (SC)	ความได้เปรียบเชิงกลยุทธ์ (SA)
การกำกับมาตรฐานการศึกษาระดับบัณฑิตศึกษา	
1. นิสิตจบการศึกษาตามแผนการศึกษามีคุณภาพ 2. จัดการศึกษาเหนือมาตรฐานระดับชาติ และเข้าสู่มาตรฐานสากลมากขึ้น	1. มีหลักสูตรหลากหลายทั้งด้านศึกษาศาสตร์ มนุษยศาสตร์/สังคมศาสตร์ วิทยาศาสตร์และวิทยาศาสตร์สุขภาพ
หลักสูตร	
รับนิสิตต่างชาติมาเรียนในหลักสูตรที่เป็น research program	อาจารย์กว่า 23 % สามารถรองรับนิสิตต่างชาติได้
หลักสูตรที่สังกัด บว. (ปรด. สาขาวิชาการพัฒนาที่ยั่งยืน) สอดคล้องกับความต้องการของสังคมและการพัฒนาที่ยั่งยืน	มีเครือข่ายอาจารย์ ศิษย์เก่า ศิษย์ปัจจุบัน ฯลฯ
เพิ่มหลักสูตรใหม่สหวิทยาการที่สอดคล้องกับความต้องการของผู้เรียนและตอบทิศทางการมหาวิทยาลัยเพื่อนวัตกรรมทางสังคม	1. ศักยภาพและจำนวนของอาจารย์บัณฑิตศึกษาจำนวนเพิ่มขึ้นต่อเนื่อง 2. มีอาจารย์รองรับการขยายตัวของบัณฑิตศึกษาแบบก้าวกระโดดในช่วง 4 ปี ต่อจากนี้
การจัดการเรียน Non degree program	
จัดการเรียนการสอนภาษาอังกฤษระดับบัณฑิตศึกษาได้มาตรฐานระดับประเทศ	มหาวิทยาลัยทุกชนิดได้รับการยอมรับด้านการจัดการเรียนการสอนด้านภาษา

ความท้าทายเชิงกลยุทธ์ (SC)	ความได้เปรียบเชิงกลยุทธ์ (SA)
การเผยแพร่ผลงานวิจัยของนิสิต	
ผลงานวิจัยระดับบัณฑิตศึกษาตีพิมพ์เผยแพร่ในวารสารที่ได้รับการยอมรับในระดับชาติและนานาชาติ 100%	ศักยภาพและจำนวนของอาจารย์บัณฑิตศึกษาจำนวนเพิ่มขึ้นต่อเนื่อง
ทุนการศึกษา	
จัดสรรทุนการศึกษาเพียงพอต่อการสนับสนุนนิสิตระดับบัณฑิตศึกษา	ภาคเอกชนขยายการวิจัยและพัฒนาอย่างมากในทศวรรษนี้
อาจารย์มีความสามารถในการขอทุนวิจัยขนาดใหญ่ (รองรับการวิจัยของนิสิตด้วย)	มีแหล่งทุนสนับสนุนการวิจัยทั้งภาครัฐและเอกชนจำนวนมาก
การพัฒนาสมรรถนะอาจารย์และบุคลากรบัณฑิตศึกษา	
อาจารย์บัณฑิตศึกษามีความเชี่ยวชาญเป็นที่ยอมรับ	อาจารย์บัณฑิตศึกษาส่วนใหญ่เป็นคนรุ่นใหม่ที่มีศักยภาพสูงและหลากหลาย
การบริหารจัดการ	
องค์กรที่ผลักดันมหาวิทยาลัยสู่ “มหาวิทยาลัยนวัตกรรมเพื่อสังคม”	ความร่วมมือจากหลักสูตรสูง

ลำดับการแข่งขัน

ใช้เกณฑ์การวัด 4 เกณฑ์ คือ 1) Arrival and orientation experience 2) Learning experience 3) Living experience และ 4) Support services ในปี 2020 **บัณฑิตศึกษามหาวิทยาลัยทักษิณ อยู่ระดับไม่ต่ำกว่าลำดับ 20 ของประเทศไทย**

ยุทธศาสตร์การพัฒนาและผลลัพธ์หลัก

พันธกิจที่ 1 การกำกับดูแลคุณภาพและมาตรฐานการศึกษาระดับบัณฑิตศึกษา

ปัจจุบันการจัดการศึกษาระดับบัณฑิตศึกษาของมหาวิทยาลัยทักษิณได้มาตรฐานระดับชาติ จึงมีความท้าทายที่จะพัฒนาสู่มาตรฐานสากล อย่างไรก็ตามยังพบปัญหาคุณภาพของกระบวนการกำกับติดตามวิทยานิพนธ์ รวมถึงคุณภาพของวิทยานิพนธ์ที่ยังพบข้อบกพร่องมาก จึงต้องพัฒนาระบบและกลไกผลักดันให้นิสิตจบตามแผนการศึกษา

ประเด็นยุทธศาสตร์ที่ 1 ผลักดันการจัดการศึกษาให้มีคุณภาพสูงและสู่มาตรฐานสากลมากขึ้น

- 1.1. ผลักดันให้นิสิตจบการศึกษาตามแผนการศึกษาอย่างมีคุณภาพ
- 1.2. พัฒนาระบบ กลไก และมาตรฐานการศึกษาสู่มาตรฐานสากลมากขึ้น
- 1.3. การจัดการเรียนการสอนภาษาอังกฤษระดับบัณฑิตศึกษาให้มีมาตรฐานเดียวกัน
- 1.4. สร้างความเข้มแข็งของหลักสูตร ป.ด. การพัฒนาที่ยั่งยืน ควบคู่กับการบริการวิชาการ

ผลลัพธ์หลัก

- 1) หลักสูตรระดับบัณฑิตศึกษา 100 % ได้มาตรฐานที่ อว. กำหนดตั้งแต่ปีการศึกษา 2563 เป็นต้นไป
- 2) หลักสูตรอย่างน้อย 1 หลักสูตรขอรับการประเมินจาก AUN-QA ในปีการศึกษา 2564

พันธกิจที่ 2 ส่งเสริมและสนับสนุนการปรับปรุงหลักสูตรเดิมและพัฒนาหลักสูตรใหม่ระดับบัณฑิตศึกษา

ที่ผ่านมาไม่ได้วิเคราะห์เชิงลึกว่าหลักสูตรปัจจุบันสอดคล้องกับความต้องการของประเทศหรือไม่ รวมถึงอนาคตควรมีหลักสูตรลักษณะใด รวมถึงยังไม่ได้กำหนดทิศทางทางวิชาการของบัณฑิตศึกษาที่สอดคล้องกับทิศทางประเทศ นอกจากนี้ยังไม่มีหลักสูตรใดได้รับการรับรองคุณภาพจากองค์กรนอกประเทศ จึงเป็นความท้าทายที่จะทำสิ่งเหล่านี้ให้เกิดขึ้นเพื่อยกระดับคุณภาพบัณฑิตศึกษา

ประเด็นยุทธศาสตร์ที่ 2 ผลักดันบัณฑิตศึกษานวัตกรรมสังคมและบริการหลักสูตรที่หลากหลาย

- 2.1. ผลักดันการจัดการศึกษาระดับบัณฑิตศึกษาที่บัณฑิตมีอัตลักษณ์ “ตอบสนองความต้องการของสังคม การพัฒนาที่ยั่งยืน และนวัตกรรมสังคม”
- 2.2. บัณฑิตศึกษามหาวิทยาลัยทักษิณเป็นที่รู้จักในระดับนานาชาติ
- 2.3. ผลักดันการบริการหลักสูตรรูปแบบหลากหลายเพื่อเอื้อต่อผู้เรียน

ผลลัพธ์หลัก

- 1) ม.ทักษิณ มีหลักสูตรใหม่แบบบูรณาการปีละอย่างน้อย 1 หลักสูตร ตั้งแต่ปีการศึกษา 2564
- 2) ม.ทักษิณ เปิด Non degree/ Pre degree program อย่างน้อย 5% ของหลักสูตรระดับบัณฑิตศึกษา ตั้งแต่ปีการศึกษา 2563

พันธกิจที่ 3 ส่งเสริมและสนับสนุนการพัฒนาสมรรถนะหลักและสมรรถนะสากลของอาจารย์และบุคลากรบัณฑิตศึกษา

ในยุคที่มีการเปลี่ยนแปลงอย่างรวดเร็ว และหลายๆ เรื่องอาจจะเร็วจนปรับตัวไม่ทัน ทำให้กระบวนการทัศน์ในการจัดการศึกษาระดับบัณฑิตศึกษาเปลี่ยนไป เช่น ปรับจาก Single Discipline และ Multidiscipline สู่ Transdiscipline โดยการระดมและบูรณาการศาสตร์ที่หลากหลายเพื่อจัดหลักสูตรที่แก้ปัญหาหรือพัฒนาเฉพาะเรื่อง นอกจากนี้ทักษะสากลยังมีความจำเป็นสูงในยุคที่ประเทศในโลกนี้เข้าใกล้กันมากขึ้นผ่านเทคโนโลยี การพัฒนาคนให้มีทักษะสากลและทันการเปลี่ยนแปลงรองรับบัณฑิตศึกษาในยุคนี้จึงมีความจำเป็นยิ่ง ทั้งนี้มหาวิทยาลัยมีสถาบันวิจัยและพัฒนา และฝ่ายบริหารกลางๆ รองรับการพัฒนาบุคลากร แต่ต้องวิเคราะห์ความต้องการพัฒนาที่ชัดเจนเพื่อให้เกิดประสิทธิผลสูงสุด

ประเด็นยุทธศาสตร์ที่ 3 พัฒนาบุคลากรรองรับการจัดการศึกษาระดับบัณฑิตศึกษาที่สอดคล้องกับบริบทที่เปลี่ยนไป

- 3.1. บุคลากรได้รับการพัฒนาตามความต้องการที่จำเป็น

ผลลัพธ์หลัก

- 1) บุคลากรที่รับผิดชอบบัณฑิตศึกษาอย่างน้อย 80% มีความเข้าใจ “มหาวิทยาลัยนวัตกรรมสังคม”
- 2) อาจารย์ 10% สามารถเป็นที่ปรึกษา/ที่ปรึกษาร่วมนิสิตต่างชาติภายในปีการศึกษา 2564

พันธกิจที่ 4 ส่งเสริมและสนับสนุนการสร้างสรรค์และเผยแพร่ผลงานวิจัยระดับบัณฑิตศึกษา

หากอาจารย์มีศักยภาพในการแสวงหาแหล่งทุนขนาดใหญ่จะสามารถรับและให้ทุนการศึกษาแก่นิสิตที่ร่วมโครงการวิจัยได้ ทำให้ประกันคุณภาพของผลงานวิจัยและการตีพิมพ์ในวารสารที่เป็นที่ยอมรับระดับชาติและนานาชาติ นอกจากนี้การแสวงหาแหล่งทุนพัฒนาบัณฑิตศึกษามีความจำเป็นสูงเพื่อรองรับการขยายตัวของบัณฑิตศึกษา และยังสามารถดึงดูดผู้เรียนที่มีศักยภาพสูงจากทั้งในและต่างประเทศ

ประเด็นยุทธศาสตร์ที่ 4 เพิ่มคุณภาพและขีดความสามารถในการเผยแพร่ผลงานวิจัยระดับบัณฑิตศึกษา

4.1. เพิ่มคุณภาพของงานวิจัยระดับบัณฑิตศึกษา

ผลลัพธ์หลัก

- 1) นิสิตร้อยละ 25 ได้รับทุนสนับสนุนการตีพิมพ์งานวิจัยจากวิทยานิพนธ์

พันธกิจที่ 5 แสวงหาแหล่งทุนพัฒนาบัณฑิตศึกษาและเครือข่ายความร่วมมือ

หากอาจารย์มีศักยภาพในการแสวงหาแหล่งทุนขนาดใหญ่จะสามารถรับและให้ทุนการศึกษาแก่นิสิตที่ร่วมโครงการวิจัยได้ ทำให้ประกันคุณภาพของผลงานวิจัยและการตีพิมพ์ในวารสารที่เป็นที่ยอมรับระดับชาติและนานาชาติ นอกจากนี้การแสวงหาแหล่งทุนพัฒนาบัณฑิตศึกษามีความจำเป็นสูงเพื่อรองรับการขยายตัวของบัณฑิตศึกษา และยังสามารถดึงดูดผู้เรียนที่มีศักยภาพสูงจากทั้งในและต่างประเทศ

ประเด็นยุทธศาสตร์ที่ 5 แสวงหาแหล่งทุนสนับสนุนการศึกษาประเภทต่าง ๆ รองรับความต้องการของผู้เรียน

- 5.1. ผลักดันให้นิสิตบัณฑิตศึกษาทำวิทยานิพนธ์ภายใต้การสนับสนุนทุนจากโครงการวิจัย/ทุนลักษณะอื่นของอาจารย์
- 5.2. แสวงหาแหล่งทุนจากภาครัฐ เอกชน เครือข่ายต่างๆ และองค์กรระดับนานาชาติ

ผลลัพธ์หลัก

- 1) อาจารย์อย่างน้อย 1 คน มีทุนวิจัย/ทุนลักษณะอื่นที่จัดสรรเป็นทุนการศึกษาให้กับนิสิต ภายใต้ที่ปรึกษา ในปีการศึกษา 2563

พันธกิจที่ 6 พัฒนาระบบบริหารจัดการบัณฑิตวิทยาลัยให้มีประสิทธิภาพและเกิดประสิทธิผล

การเปลี่ยนแปลงเกิดขึ้นมากและตลอดเวลา การบริหารบัณฑิตวิทยาลัยต้องมีความคล่องตัวรองรับการเปลี่ยนแปลงและการขยายตัวของบัณฑิตศึกษา นอกจากนี้บัณฑิตวิทยาลัยยังมีศักยภาพในการแสวงหารายได้จากศักยภาพของบุคลากรและเครือข่าย

ประเด็นยุทธศาสตร์ที่ 6 บริหารจัดการอย่างมีประสิทธิภาพภายใต้ข้อจำกัดและการเปลี่ยนแปลงที่เกิดขึ้น

ตลอดเวลา

- 6.1. บริหารจัดการสู่ความเป็นเลิศ
- 6.2. มีรายได้เพื่อเพิ่มขีดความสามารถในการพึ่งพาตนเองด้านการเงิน

ผลลัพธ์หลัก

- 1) ผลการประเมินคุณภาพตามระบบ EdPEx อย่างน้อย 200 คะแนน ภายในปีการศึกษา 2564

บทสรุป

บัณฑิตวิทยาลัยต้องปรับตัวกับการเปลี่ยนแปลง และขับเคลื่อนในทิศทางเดียวกับวิสัยทัศน์ของมหาวิทยาลัย ผ่านกระบวนการบริหารจัดการที่เป็นที่ยอมรับในระดับสากล คือ Education for Performance Excellence และ หลักสูตรทุกหลักสูตรประกันด้วยมาตรฐาน AUN-QA ที่เป็นที่ยอมรับระดับภูมิภาค

มหาวิทยาลัยทักษิณ : มหาวิทยาลัยนวัตกรรมสังคม

บัณฑิตศึกษานวัตกรรมสังคมและความยั่งยืนภายในปี 2567

บัณฑิตวิทยาลัยมุ่งพัฒนาบัณฑิตศึกษาสู่มาตรฐานสากลและสนับสนุนการเป็นมหาวิทยาลัยนวัตกรรมสังคมและการพัฒนาที่ยั่งยืน

พันธกิจ	ประเด็นยุทธศาสตร์	ผลลัพธ์หลัก
1. กำกับดูแลคุณภาพและมาตรฐานการศึกษาระดับบัณฑิตศึกษา	1. ผลักดันการจัดการศึกษาให้มีคุณภาพสูงและสู่มาตรฐานสากลมากขึ้น	1) หลักสูตรระดับบัณฑิตศึกษา 100 % ได้มาตรฐานที่ อว. กำหนดตั้งแต่ปีการศึกษา 2563 เป็นต้นไป 2) หลักสูตรอย่างน้อย 1 หลักสูตรขอรับการประเมินจาก AUN-QA ในปีการศึกษา 2564
2. ส่งเสริมและสนับสนุนการปรับปรุงหลักสูตรเดิมและพัฒนาหลักสูตรใหม่ระดับบัณฑิตศึกษา	2. ผลักดันบัณฑิตศึกษานวัตกรรมสังคมและบริการหลักสูตรที่หลากหลาย	1) ม.ทักษิณ มีหลักสูตรใหม่แบบบูรณาการปีละอย่างน้อย 1 หลักสูตร ตั้งแต่ปีการศึกษา 2564 2) ม.ทักษิณ เปิด Non degree/ Pre degree program อย่างน้อย 5% ของหลักสูตรระดับบัณฑิตศึกษา ตั้งแต่ปีการศึกษา 2563
3. ส่งเสริมและสนับสนุนการพัฒนาสมรรถนะหลักและสมรรถนะสากลของอาจารย์และบุคลากรบัณฑิตศึกษา	3. พัฒนาบุคลากรรองรับการจัดการศึกษาระดับบัณฑิตศึกษาที่สอดคล้องกับบริบทที่เปลี่ยนแปลงไป	1) บุคลากรที่รับผิดชอบบัณฑิตศึกษาอย่างน้อย 80% มีความเข้าใจ “มหาวิทยาลัยนวัตกรรมสังคม” 2) อาจารย์ 10% สามารถเป็นที่ปรึกษา/ที่ปรึกษาร่วมนิสิตต่างชาติภายในปีการศึกษา 2564
4. ส่งเสริมและสนับสนุนการสร้างสรรคและเผยแพร่ผลงานวิจัยระดับบัณฑิตศึกษา	4. เพิ่มคุณภาพและขีดความสามารถในการเผยแพร่ผลงานวิจัยระดับบัณฑิตศึกษา	1) นิสิตร้อยละ 25 ได้รับทุนสนับสนุนการตีพิมพ์งานวิจัยจากวิทยานิพนธ์
5. แสวงหาแหล่งทุนพัฒนาบัณฑิตศึกษาและเครือข่ายความร่วมมือ	5. แสวงหาแหล่งทุนสนับสนุนการศึกษาประเภทต่าง ๆ รองรับความต้องการของผู้เรียน	1) อาจารย์อย่างน้อย 1 คน มีทุนวิจัย/ทุนลักษณะอื่นที่จัดสรรเป็นทุนการศึกษาให้กับนิสิตภายใต้ที่ปรึกษา ในปีการศึกษา 2563
6. พัฒนาระบบบริหารจัดการบัณฑิตวิทยาลัยให้มีประสิทธิภาพและเกิดประสิทธิผล	6. บริหารจัดการอย่างมีประสิทธิภาพภายใต้ข้อจำกัดและการเปลี่ยนแปลงที่เกิดขึ้นตลอดเวลา	1) ผลการประเมินคุณภาพตามระบบ EdPEX อย่างน้อย 200 คะแนนภายในปีการศึกษา 2564

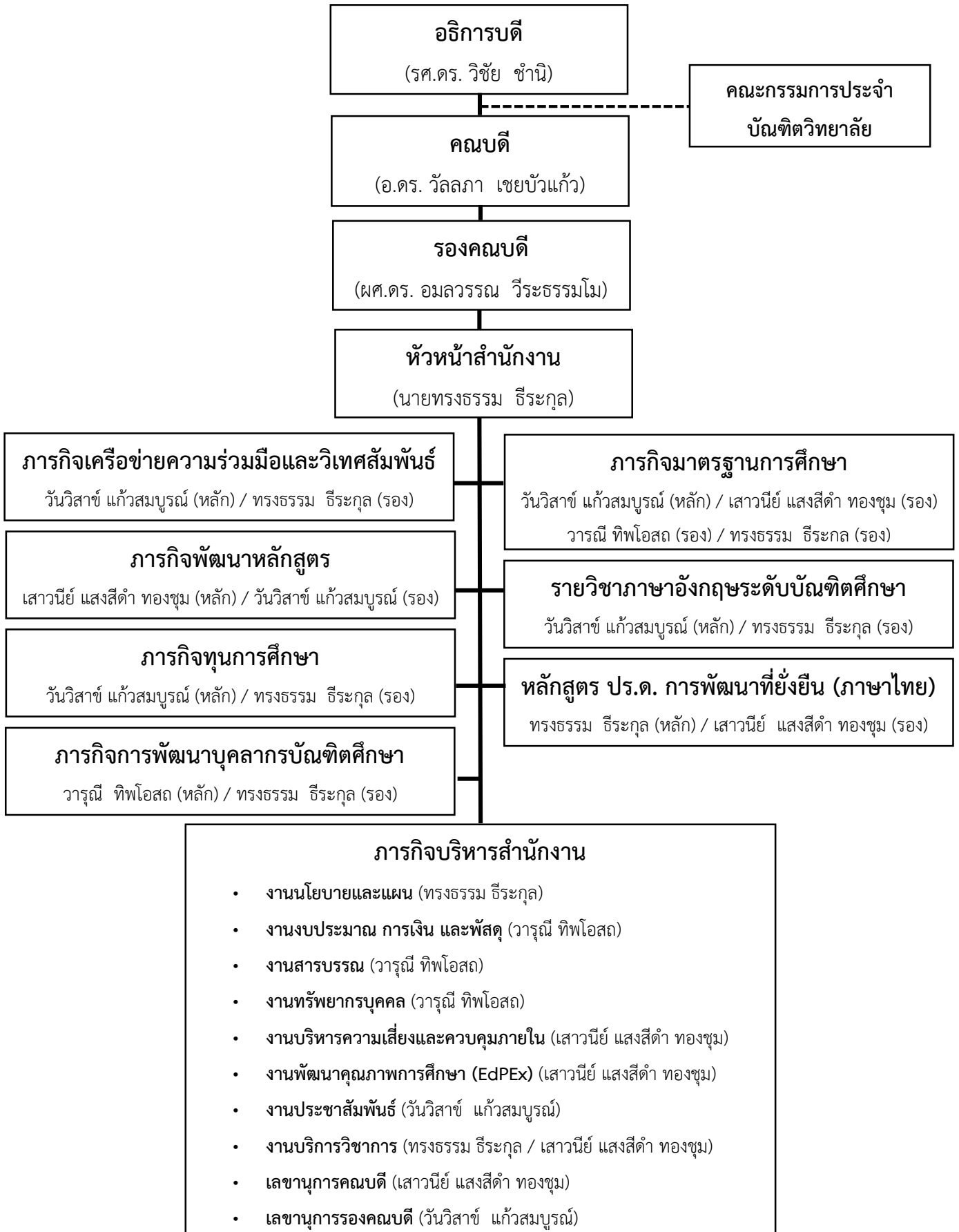
เอกสารแนบ

ความต้องการและความคาดหวังของผู้เรียน ลูกค้ำกลุ่มอื่น และผู้มีส่วนได้ส่วนเสีย

ผู้เรียน ลูกค้ำกลุ่มอื่น และผู้มีส่วนได้ส่วนเสีย	ความต้องการและความคาดหวัง
นิสิตปัจจุบัน	สำเร็จการศึกษาแล้วมีงานทำ สามารถต่อยอดจากงานที่ทำอยู่แล้วได้ใช้เวลาศึกษาไม่มาก
ศิษย์เก่า	การมีระบบศิษย์เก่า มีการติดต่อสื่อสารกับศิษย์เก่าสม่ำเสมอ เพื่อช่วยเหลือ ส่งเสริม และสนับสนุน ซึ่งกันและกันระหว่างมหาวิทยาลัยกับศิษย์เก่า รวมทั้งการสร้างความประทับใจแก่ศิษย์เก่าเพื่อก่อให้เกิดความรักและผูกพันกับสถาบัน อาจารย์ และบุคลากร
สภามหาวิทยาลัยทักษิณ	จัดการศึกษาหลักสูตรบูรณาการ และรูปแบบที่หลากหลาย (Degree/Jointed degree/ Double degree/non degree/Pre degree ฯลฯ) ปลูกฝังองค์ความรู้ “การพัฒนาที่ยั่งยืน” ในทุกหลักสูตร มีความเป็นสากล และสามารถรองรับผู้เรียนต่างชาติจากทุกภูมิภาค ให้ความสำคัญกับการจัดสรรทุนการศึกษา (ก่อนศึกษา ขณะศึกษา และหลังจบการศึกษา)
คณบดีและผู้บริหารที่เกี่ยวข้อง อาจารย์ระดับบัณฑิตศึกษา และอาจารย์ที่สอนรายวิชาภาษาอังกฤษฯ	หลักสูตรจะต้องเน้นวิชาการและวิชาชีพไปด้วยกัน โดยหลักสูตรวิชาการต้องเน้นวิจัย และหลักสูตรวิชาชีพต้องเน้น Capacity รวมทั้งสร้างหลักสูตรแบบบูรณาการในลักษณะที่เป็นสหวิทยาการที่ทำให้สังคมได้รับประโยชน์ให้มากขึ้น การพัฒนาอาจารย์ให้มีความรู้ความสามารถและความเชี่ยวชาญเพื่อสร้างชื่อเสียงให้กับมหาวิทยาลัย และจูงใจผู้เรียนเข้ามาเรียนมากขึ้น รวมแก้ปัญหาจำนวนผู้เรียนในระบบที่ลดลงอย่างต่อเนื่อง
นิสิตในอนาคต	หลักสูตรมีความทันสมัยสอดคล้องกับสถานการณ์ปัจจุบันและความต้องการของผู้เรียน
ผู้ใช้บัณฑิต	หลักสูตรสอดคล้องกับความต้องการของหน่วยงาน และพัฒนาบุคลากรตามทิศทางของหน่วยงาน ผู้เรียนสามารถบูรณาการความรู้กับการทำงาน
ลูกค้ำของคู่แข่ง	การแข่งขันกันในด้านคุณภาพและมาตรฐานการจัดการศึกษาเพื่อประโยชน์สูงสุดของผู้เรียน บริการ ทางเลือก และอัตลักษณ์

หมายเหตุ: ข้อมูลจากการสัมภาษณ์ สทนากลุ่ม และแสดงความคิดเห็นในที่ประชุม

โครงสร้างองค์กรและโครงสร้างการบริหารบัณฑิตวิทยาลัย



ปัจจัยที่มีผลต่อความสำเร็จในการดำเนินงานของบัณฑิตวิทยาลัย

- 1) การกำกับมาตรฐานการศึกษาการจัดบริการที่สอดคล้องกับความต้องการของผู้เรียน การแสวงหาพันธมิตรต่างประเทศเพื่อเปิดโอกาสให้ผู้เรียนได้พัฒนาทักษะที่หลากหลาย
- 2) การพัฒนาหลักสูตรสหวิทยาการระดับบัณฑิตศึกษาที่สอดคล้องกับความต้องการของสังคมและศักยภาพของมหาวิทยาลัย
- 3) งานวิจัยนิสิตเกี่ยวกับนวัตกรรมทางสังคมและความยั่งยืน
- 4) การจัดการศึกษาระบบ Non degree/Pre degree Program ระดับบัณฑิตศึกษา
- 5) การจัดหาแหล่งทุนการศึกษา

ตัวชี้วัดหลักของบัณฑิตวิทยาลัย

ตัวชี้วัดหลักของบัณฑิตวิทยาลัยจำแนกตามพันธกิจและที่มา

ตัวชี้วัด	ที่มาของตัวชี้วัด
การกำกับมาตรฐานการศึกษา และความเป็นสากล	
ร้อยละของนิสิตที่จบตามแผนการศึกษา	แผนยุทธศาสตร์
จำนวนโครงการความร่วมมือด้านบัณฑิตศึกษากับสถาบันในอาเซียน	แผนยุทธศาสตร์
จำนวนโครงการประชุมวิชาการ/สัมมนาระดับบัณฑิตศึกษาในอาเซียน	แผนยุทธศาสตร์
จำนวนสถาบันต่างประเทศที่มีกิจกรรมทางวิชาการร่วมกัน	แผนยุทธศาสตร์
ระยะเวลาเฉลี่ยการสำเร็จการศึกษาของนิสิต	งานประจำ
- ปริญญาโท - ปริญญาเอก	คำรับรองฯ
หลักสูตร	
ริเริ่มพัฒนาหลักสูตรบูรณาการเพื่อสร้างผู้มีความรู้ทันนวัตกรรมสังคม	
ร้อยละของหลักสูตรที่ปิด	แผนยุทธศาสตร์
ร้อยละหลักสูตรที่ปรับปรุง	แผนยุทธศาสตร์
Non degree program	แผนยุทธศาสตร์
อัตราการลาออกของนิสิตระดับบัณฑิตศึกษา	
ร้อยละของผลงานของผู้สำเร็จการศึกษาที่ได้รับการตีพิมพ์เผยแพร่ระดับนานาชาติ	
- ปริญญาโท - ปริญญาเอก	งานประจำ คำรับรองฯ
อัตราการคงอยู่ของนิสิตระดับบัณฑิตศึกษา	
- ปริญญาโท - ปริญญาเอก	
ระดับความพึงพอใจของนิสิตบัณฑิตศึกษาต่อบริการของมหาวิทยาลัย (ความไม่พึงพอใจ)	
ระดับความไม่พึงพอใจของนิสิตบัณฑิตศึกษาต่อบริการของมหาวิทยาลัย	
ร้อยละของบุคคลากรเป้าหมายที่ได้รับการพัฒนา	

ตัวชี้วัด	ที่มาของตัวชี้วัด
ทุนการศึกษา	
จำนวนแหล่งทุนการศึกษาของอาจารย์ที่รองรับการวิจัยของนิสิต	แผนยุทธศาสตร์
จำนวนทุนสนับสนุนนิสิตบัณฑิตศึกษา (จาก บว.)	งานประจำ
ร้อยละของวิทยานิพนธ์ที่ได้รับการเผยแพร่ภายในสามเดือนหลังจบการศึกษา	แผนยุทธศาสตร์
ร้อยละของ KRIs ด้านทุนการศึกษาที่ดำเนินการแล้วเสร็จ	งานประจำ
การบริหารจัดการ	
คะแนนผลการประเมินตามระบบ EdPEX	แผนยุทธศาสตร์
ร้อยละของรายได้ที่เพิ่มขึ้น (บาท)	งานประจำ
ร้อยละของโครงการตามแผนปฏิบัติการที่บรรลุเป้าหมาย	งานประจำ
ร้อยละของตัวชี้วัดตามคำรับรองการปฏิบัติงานบัณฑิตวิทยาลัยที่บรรลุเป้าหมาย	คำรับรองฯ
หลักสูตร ปรด.การพัฒนาที่ยั่งยืน	
ระยะเวลาเฉลี่ยการสำเร็จการศึกษา	AUN-QA
ร้อยละของผลงานของผู้สำเร็จการศึกษาที่ได้รับการตีพิมพ์เผยแพร่ระดับนานาชาติ	คำรับรองฯ
อัตราการคงอยู่ของนิสิต	
ร้อยละผลงานวิจัยที่นำไปใช้ประโยชน์	
จำนวนเงินทุนวิจัยจากแหล่งทุนภายนอก	
จำนวนโครงการบริการวิชาการที่มาจากความต้องการของสังคม	